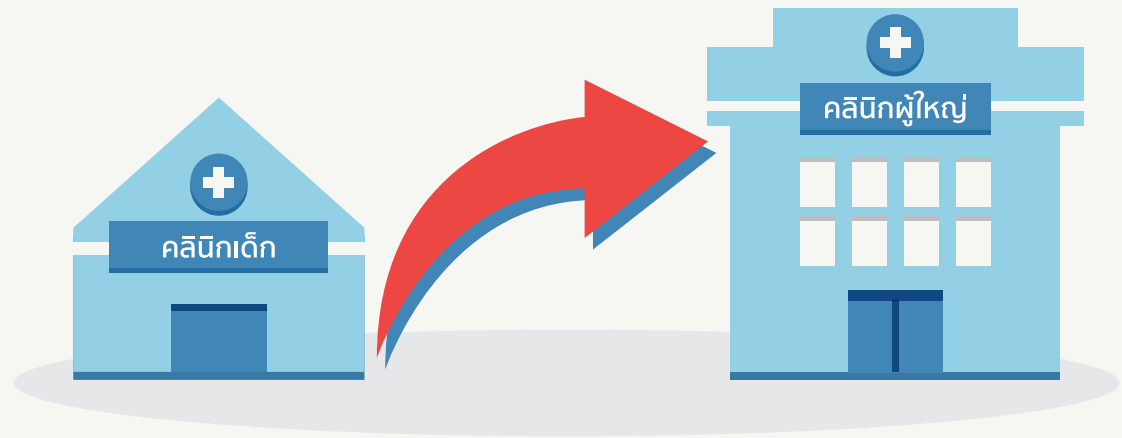


# การส่งต่อ การดูแลรักษา



# เพราะเหตุใดจึงต้องมีการส่งต่อจากคลินิกเด็ก ไปยังคลินิกผู้ใหญ่

- เนื่องจากเด็กเติบโตขึ้นและกำลังจะเข้าสู่วัยหนุ่มสาว
- บุคลากรทางการแพทย์ให้การดูแลรักษาผู้ป่วยแตกต่างกันไปในช่วงวัยที่แตกต่างกัน ซึ่งก็คล้ายคลึงกับการย้ายโรงเรียนเมื่อเรียนชั้นสูงขึ้น
- ที่คลินิกผู้ใหญ่ ผู้ป่วยจะได้รับการดูแลรักษา เป็นรูปแบบเฉพาะสำหรับผู้ใหญ่

# เพราะเหตุใดจึงต้องมีการส่งต่อจากคลินิกเด็ก ไปยังคลินิกผู้ใหญ่

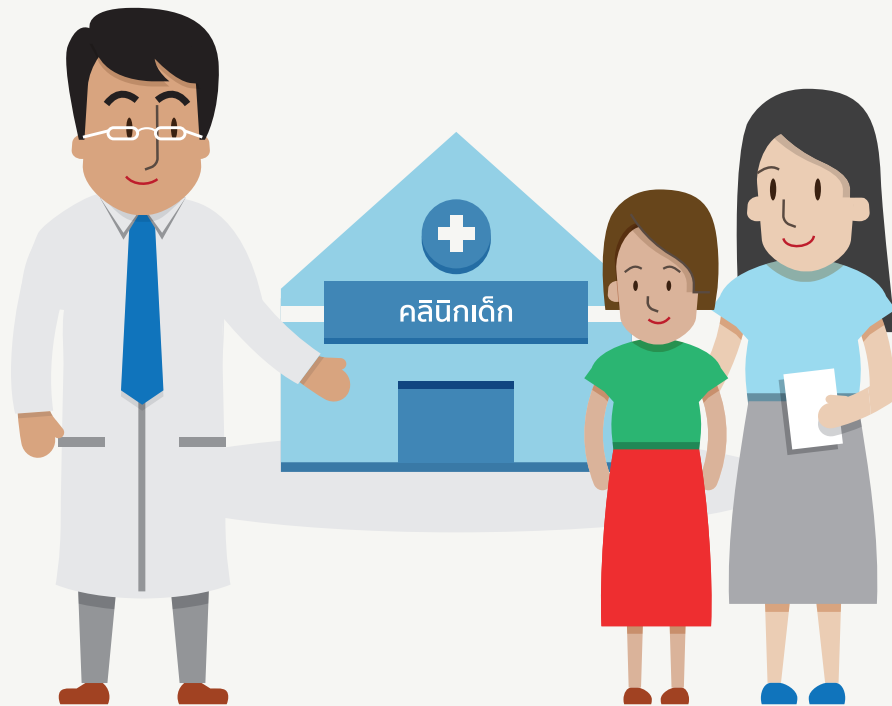


# คลินิกเด็กกับคลินิกผู้ใหญ่แตกต่างกันอย่างไร

- **ในคลินิกเด็ก** เจ้าหน้าที่แผนกเด็กจะทำหน้าที่ดูแลเด็กที่ยังต้องมีผู้ใหญ่ดูแล ทางแผนกเด็กอาจมีการจัดกิจกรรมเพื่อช่วยให้เด็กๆ เข้าใจเรื่องการติดเชื้อเอชไอวีของตนเอง และส่งเสริมให้ผู้ดูแลมีส่วนร่วมด้วย ทั้งนี้เจ้าหน้าที่คลินิกเด็กอาจจะนัดเด็กและผู้ดูแลให้มาติดตามการรักษาที่แผนกบ่อยครั้ง และจะใช้เวลากับเด็กและผู้ดูแลมากกว่า ในการมาพบแพทย์แต่ละครั้ง
- **ในคลินิกผู้ใหญ่** คาดหวังให้เด็กหนุ่มสาวดูแลจัดการสุขภาพและมาพบแพทย์ด้วยตนเองได้ และมีความเข้าใจในสุขภาพและการรักษาของตนเอง นอกจากนั้น สถานที่และการให้บริการสุขภาพอาจไม่เหมือนกับคลินิกเด็ก



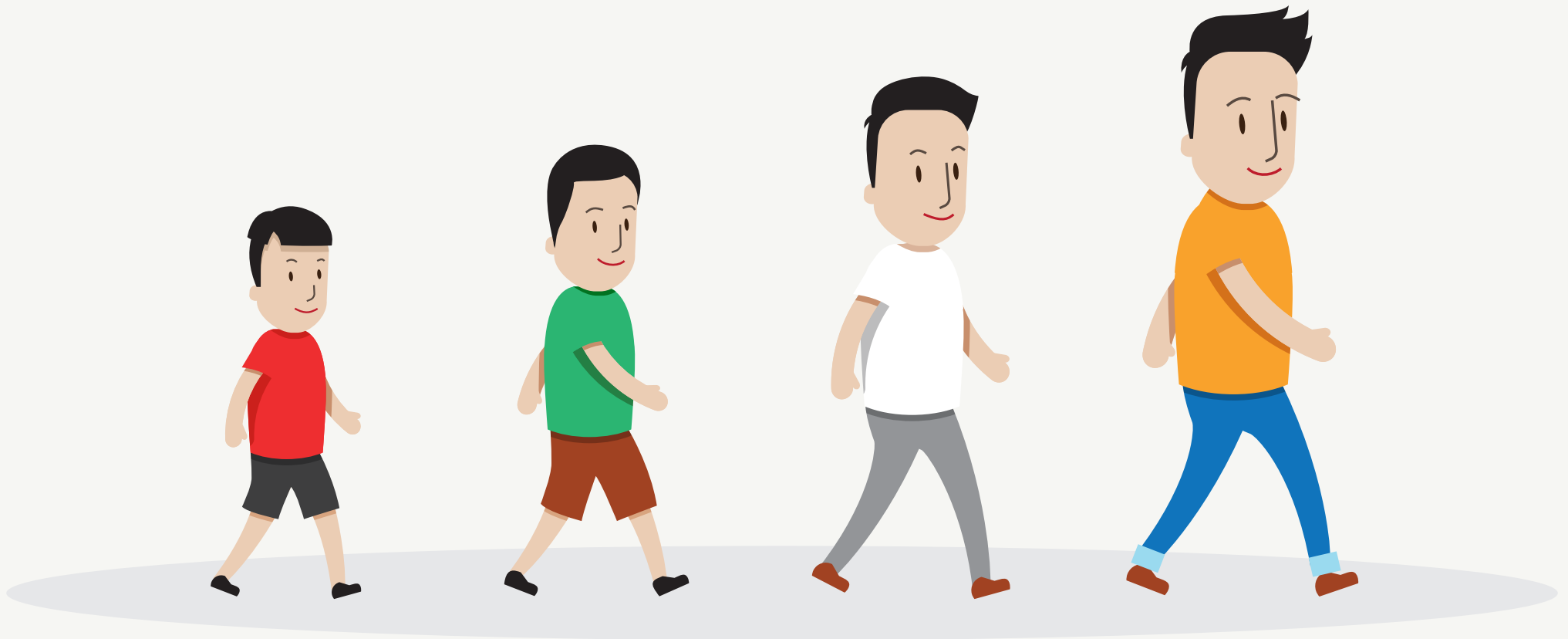
# คลินิกเด็กกับคลินิกผู้ใหญ่แตกต่างกันอย่างไร



# เมื่อไหร่ควรจะย้ายไปคลินิกผู้ใหญ่

- เจ้าหน้าที่คลินิกเด็กจะเริ่มพูดคุยกับเด็กวัยรุ่นเรื่องการส่งต่อ (หรือการ “ย้ายที่รักษา”) ไปยังคลินิกผู้ใหญ่ ในช่วงอายุที่แตกต่างกันไป
- จะส่งต่อเมื่ออายุเท่าไรนั้น **ขึ้นอยู่กับว่าเด็กวัยรุ่นมีความพร้อมในการไปรับการรักษาที่คลินิกผู้ใหญ่หรือยัง**
- ในคลินิกบางแห่ง หรือบางประเทศ เมื่อเด็กวัยรุ่นถึงกำหนดอายุที่กำหนดไว้ หรือได้งานทำแล้ว มีสวัสดิการด้านการรักษา หรือ ประกันสุขภาพ เด็กวัยรุ่นกลุ่มนี้อาจจะต้องย้ายไปรับการรักษาที่คลินิกผู้ใหญ่เลย

# เมื่อไหร่ควรจะย้ายไปคลินิกผู้ใหญ่



# ข้อมูลที่ต้องรับทราบก่อนย้ายไปรับการรักษา ที่คลินิกผู้ใหญ่มีอะไรบ้าง

การรับทราบข้อมูลเกี่ยวกับคลินิกเอชไอวีผู้ใหญ่ดังต่อไปนี้จะช่วยให้การย้ายไปรับการรักษามีความราบรื่นมากขึ้น

- **ชื่อคลินิก**ที่จะย้ายไปรับการรักษา **สถานที่ตั้ง** และจะ**เดินทางไปที่นั่นได้อย่างไร**
  - ควรขอเบอร์โทรศัพท์คลินิกไว้ ในกรณีที่หลงทางจะได้โทรศัพท์ถาม
- **วันและเวลาเปิดทำการ**ที่คลินิกผู้ใหญ่ (บางแห่งไม่ได้เปิดทำการทุกวัน)
  - ควรนัดหมายล่วงหน้าก่อนการไปพบแพทย์ที่คลินิกผู้ใหญ่ในครั้งแรก
- **หากไม่ได้ไปตามนัด** ให้ตรวจสอบให้แน่ใจว่ามีเบอร์โทรศัพท์ของเจ้าหน้าที่คลินิกผู้ใหญ่ เพื่อขอเลื่อนนัด
- **ขั้นตอนในการลงทะเบียนผู้ป่วยใหม่** ในกรณีที่ต้องย้ายไปที่แผนกอื่นภายในโรงพยาบาลเดียวกัน หรือย้ายไปที่โรงพยาบาลอื่น
  - ให้นำเอกสารที่ใช้ในการลงทะเบียนผู้ป่วยใหม่ไปด้วย เช่น บัตรประจำตัวประชาชน หรือเอกสารประวัติการรักษา
- **ต้องทราบว่าตนเองมีสวัสดิการการรักษา หรือประกันสุขภาพ**ที่ครอบคลุมค่าใช้จ่ายที่คลินิกหรือไม่ หรือว่าต้องจ่ายเองทั้งหมด
  - สามารถสอบถามข้อมูลเกี่ยวกับการบริการและการไปคลินิกผู้ใหญ่กับเจ้าหน้าที่คลินิกเด็กได้

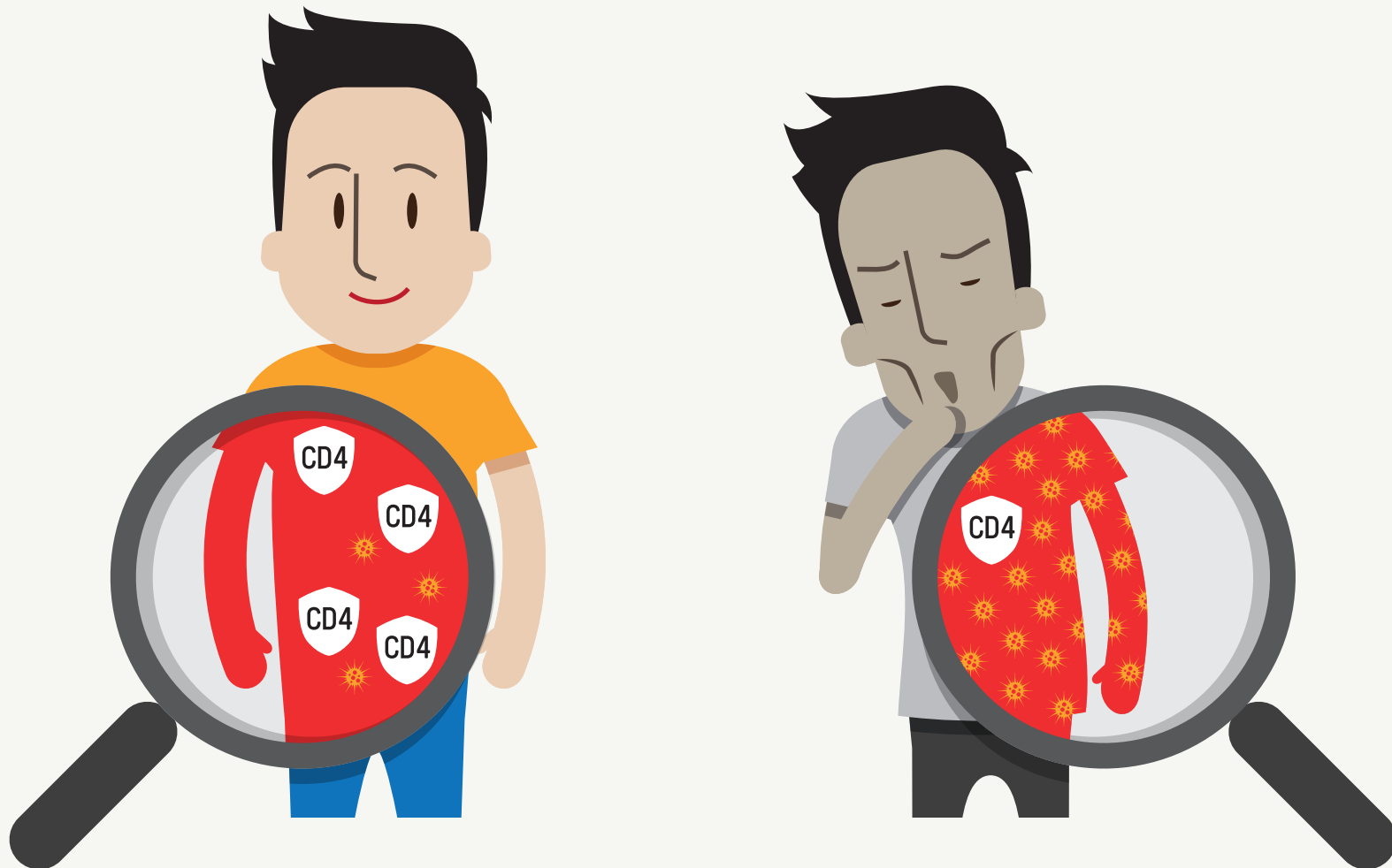
# ข้อมูลที่ควรรับทราบก่อนย้ายไปรับการรักษา ที่คลินิกผู้ใหญ่มือะไรบ้าง



# การติดเชื้อเอชไอวีกับโรคเอดส์แตกต่างกันอย่างไร

- **เอชไอวีเป็นเชื้อไวรัส**ที่ทำลายเซลล์เม็ดเลือดขาวและ**ทำลายระบบภูมิคุ้มกันในร่างกาย** ซึ่งระบบภูมิคุ้มกันนี้จะป้องกันร่างกายไม่ให้ติดเชื้อต่างๆ คนที่มีระบบภูมิคุ้มกันอ่อนแอ เนื่องจากการติดเชื้อเอชไอวี เรียกว่า “ภูมิคุ้มกันบกพร่อง”
- **การเป็น “โรคเอดส์” คือการที่ร่างกายป่วยมากเนื่องจากเชื้อเอชไอวี** ซึ่งทำให้เกิดปัญหาสุขภาพหลายอย่าง เช่น การติดเชื้ออย่างรุนแรง และน้ำหนักลดมากผิดปกติ
- หากผู้ป่วยมีภูมิคุ้มกันที่แข็งแรงและมีสุขภาพดี ไม่ได้ถือว่าเป็นโรคเอดส์ แต่เป็นผู้ที่อยู่ร่วมกับเชื้อเอชไอวี

# การติดเชื้อเอชไอวีกับโรคเอดส์แตกต่างกันอย่างไร

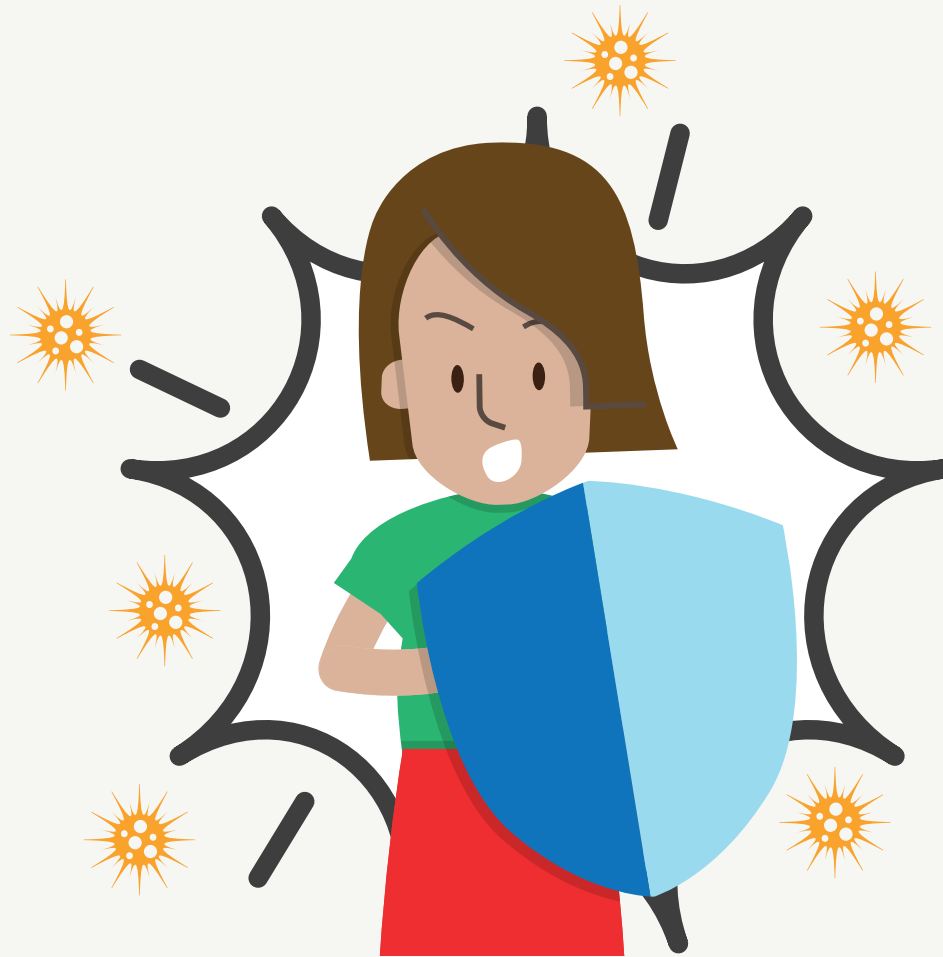


# ติดเชื้อเอชไอวี รักษาได้หรือไม่

- **การติดเชื้อเอชไอวีสามารถรักษาได้ แต่ไม่หายขาด** เราไม่สามารถทำให้เชื้อไวรัสเอชไอวีหมดไปจากร่างกายได้ แต่เราสามารถกิน**ยาต้านไวรัสเอชไอวี**เพื่อให้**ปริมาณเชื้อเอชไอวีในร่างกายลดลง** ซึ่งเป็นการป้องกันไม่ให้ป่วย
- ยาต้านไวรัส จะทำให้ภูมิคุ้มกันแข็งแรงขึ้นซึ่งจะทำให้สุขภาพดีขึ้นด้วย



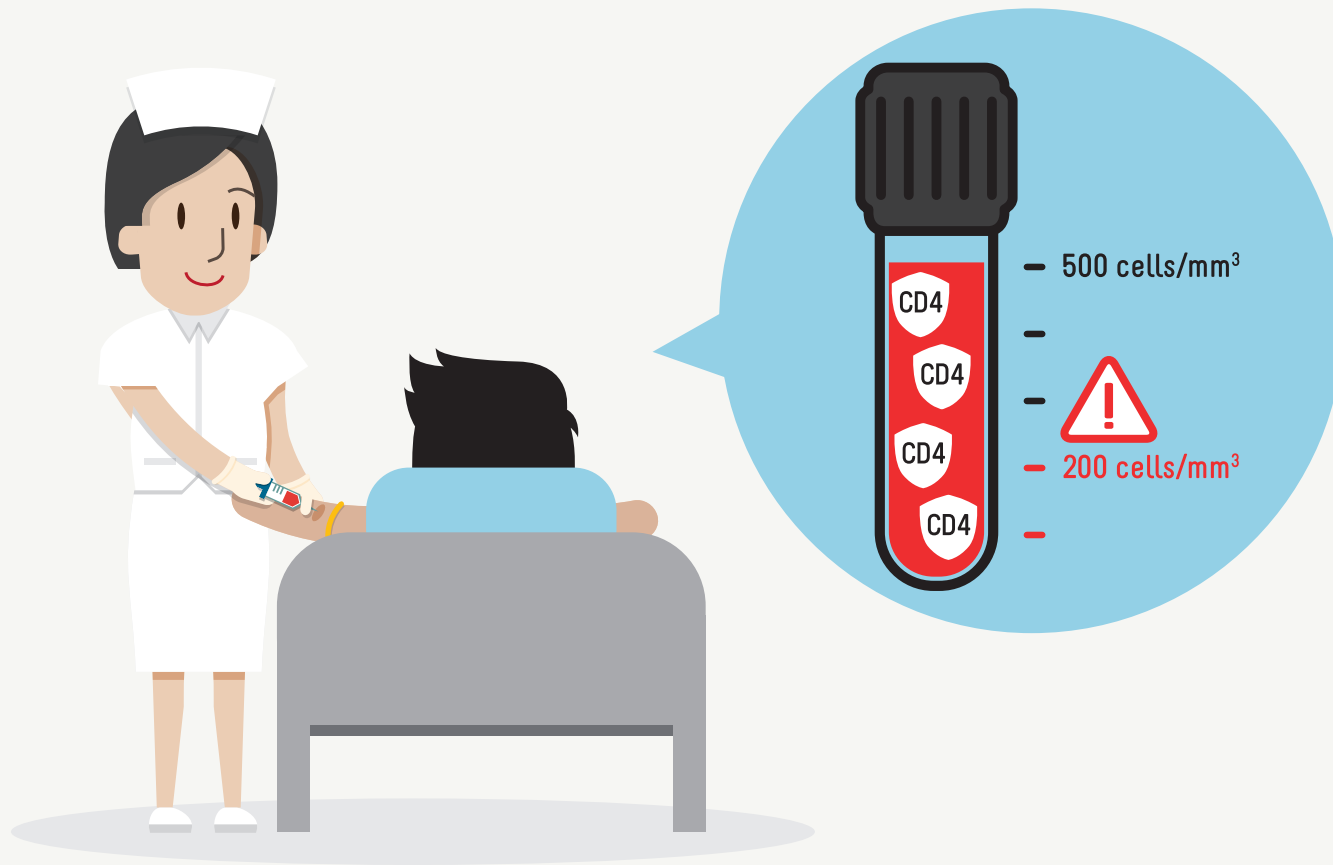
# ติดเชื่อเอชไอวี รักษาได้หรือไม่



# CD4 คืออะไร

- เซลล์ CD4 คือ เซลล์เม็ดเลือดขาวประเภทหนึ่งและเป็นส่วนหนึ่งของระบบภูมิคุ้มกัน เชื้อไวรัสเอชไอวีจะทำลาย CD4 ทำให้ระบบภูมิคุ้มกันอ่อนแอลง และเพิ่มความเสี่ยงในการเจ็บป่วย
- เราสามารถตรวจนับจำนวนเซลล์ CD4 ได้จากการตรวจเลือด หากจำนวน CD4 ต่ำกว่า 200 เซลล์/ลูกบาศก์มิลลิเมตร หมายความว่าระบบภูมิคุ้มกันอ่อนแออย่างมาก

# CD4 คืออะไร



# ปริมาณเชื้อเอชไอวีในเลือด (viral load) คืออะไร

- **ปริมาณเชื้อไวรัสเอชไอวีในเลือด** คือ จำนวนของไวรัสเอชไอวีในเลือด 1 มิลลิลิตร ซึ่งสามารถตรวจหาได้จากการตรวจเลือด หากมีปริมาณเชื้อไวรัสเอชไอวีในเลือด เหลือน้อยกว่า 50 ตัว (ก๊อปปี) ต่อ 1 มิลลิลิตรของเลือด จะเรียกว่า **“ตรวจไม่พบไวรัส (undetectable)”** และ สามารถ **“ควบคุมไวรัสได้ (viral suppression)”** ซึ่งหมายความว่า มีไวรัสเอชไอวีจำนวนน้อยมากอยู่ในเลือดและของเหลวในร่างกาย เช่น น้ำเมือกในช่องคลอด และน้ำอสุจิ
- **การมีปริมาณเชื้อเอชไอวีในเลือดสูงเป็นตัวบ่งชี้ว่า ยาที่ผู้ป่วยกินอยู่ ไม่สามารถควบคุมเชื้อเอชไอวีในร่างกายได้** ซึ่งเป็นการเพิ่มความเสี่ยงที่จะทำให้ภูมิคุ้มกันถูกทำลายและทำให้เจ็บป่วยได้ ทั้งยังเป็นการเพิ่มโอกาสในการส่งต่อเชื้อเอชไอวีให้กับผู้อื่นผ่านการมีเพศสัมพันธ์หรือผ่านเลือด
- สำหรับผู้ที่อยู่ร่วมกับเชื้อเอชไอวี **การรับประทานไวรัสอย่างต่อเนื่อง** และการรักษาปริมาณไวรัสให้ต่ำกว่า 50 ตัว/มิลลิลิตร จะช่วยลดโอกาสในการส่งต่อเชื้อให้กับผู้อื่นและยังทำให้เรามีสุขภาพที่ดีอีกด้วย

# ปริมาณเชื้อเอชไอวีในเลือด (viral load) คืออะไร



# ยาต้านไวรัส (ARVs) ทำงานอย่างไร

- ยาต้านไวรัส**ป้องกันไม่ให้ไวรัสเอชไอวีเพิ่ม**จำนวนตัวเอง และไปทำลายเม็ดเลือดขาวชนิด CD4  
ยาต้านไวรัสมีหลายประเภท ซึ่งแต่ละประเภทจะออกฤทธิ์แตกต่างกันไป  
ชื่อสามัญและชื่อย่อของยาที่ใช้อย่างแพร่หลายมีดังนี้
  - (1) Zidovudine (AZT), lamivudine (3TC), emtricitabine (FTC), abacavir (ABC), tenofovir (TDF)
  - (2) Nevirapine (NVP), efavirenz (EFV), rilpivirine (RPV)
  - (3) Lopinavir/ ritonavir (LPV/r), atazanavir (ATV), darunavir (DRV)
  - (4) Raltegravir (RAL), dolutegravir (DTG)
- ยาต้านไวรัสบางชนิดเป็นยาสูตรผสม คือการรวมยา 2-3 ชนิดเข้าด้วยกันในเม็ดเดียว เพื่อลดจำนวนเม็ดยาที่ต้องกินในแต่ละวัน
- ยาต้านไวรัสที่แต่ละคนได้รับอาจไม่เหมือนกัน ขึ้นอยู่กับว่ามียาต้านไวรัสชนิดใดบ้าง ที่วางจำหน่ายในประเทศนั้นๆ ผู้ป่วยเคยมีปัญหาคาการรักษาล้มเหลวมาก่อนหรือไม่ และมีปัญหาด้านสุขภาพอื่นๆ เช่น โรคตับหรือโรคไต หรือไม่
- เมื่อย้ายไปคลินิกผู้ใหญ่ ผู้ป่วยอาจได้รับยาต้านไวรัสที่แตกต่างไปจากที่เคยกินอยู่ที่คลินิกเด็ก เพื่อให้มั่นใจว่าผู้ป่วยจะได้รับยาที่ถูกต้อง **ผู้ป่วยควรจำชื่อยาที่ตนเองกินอยู่** เพื่อแจ้งให้เจ้าหน้าที่ที่คลินิกผู้ใหญ่ทราบ และต้องตรวจด้วยว่าตนเองมียาเพียงพอถึงนัดครั้งต่อไปหรือไม่ ทั้งนี้เพื่อป้องกันไม่ให้ยาหมดก่อน

# ยาต้านไวรัส (ARVs) ทำงานอย่างไร



# ทำไมต้องกินยาต้านไวรัสตรงเวลา

- สำหรับผู้ที่อยู่ร่วมกับเชื้อเอชไอวี **การกินยาต้านไวรัสอย่างต่อเนื่องและสม่ำเสมอ** ร่วมกับการรักษาประมาณไวรัสให้อยู่ต่ำกว่า 50 ตัว/มิลลิลิตร จะทำให้สุขภาพดีและช่วยลดโอกาสในการส่งต่อเชื้อให้กับผู้อื่น ในบางครั้งเราอาจลืมหรือไม่อยากทานยา เมื่อที่จะทานยาต่อไป หรือไม่สะดวกในเวลานั้น
- **การกินยาต้านไวรัสให้ตรงเวลานั้นสำคัญมาก** เนื่องจากเป็นการรักษาระดับยาในร่างกายให้มีปริมาณมากพอที่จะควบคุมเชื้อเอชไอวี การไม่กินยาให้ตรงเวลาหรือไม่กินยาเลย จะทำให้**การรักษาไม่ได้ผล และเกิดการเจ็บป่วยได้**
- หาก**ลืมกินยาต้านไวรัสหนึ่งมื้อ** ควรรีบกินทันทีที่นึกได้ อย่างไรก็ตาม หากนึกได้ก่อนการกินยามื้อต่อไปเพียง 1-2 ชั่วโมง สามารถรอกินยาในมื้อถัดไปได้เลย (ให้กินยาปริมาณเท่าเดิม ห้ามกิน 2 เท่าของยาที่กินอยู่) และให้ปรึกษาแพทย์ว่าควรทำอย่างไรเมื่อลืมกินยา
- เราสามารถปรับเวลาในการกินยาต้านไวรัสให้เหมาะสมกับความสะดวกของเรา เช่น กินยาทันทีเมื่อตื่นนอนหรือก่อนนอน หากจะปรับให้ปรึกษาแพทย์เพื่อปรับเวลาการกินยาให้เหมาะสมกับความสะดวก



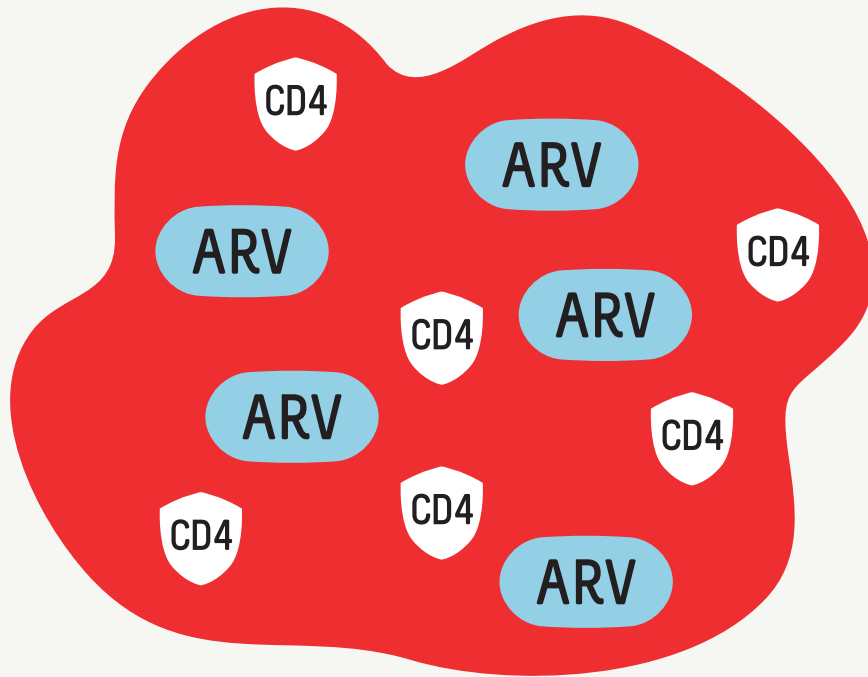
# ทำไมต้องกินยาต้านไวรัสตรงเวลา



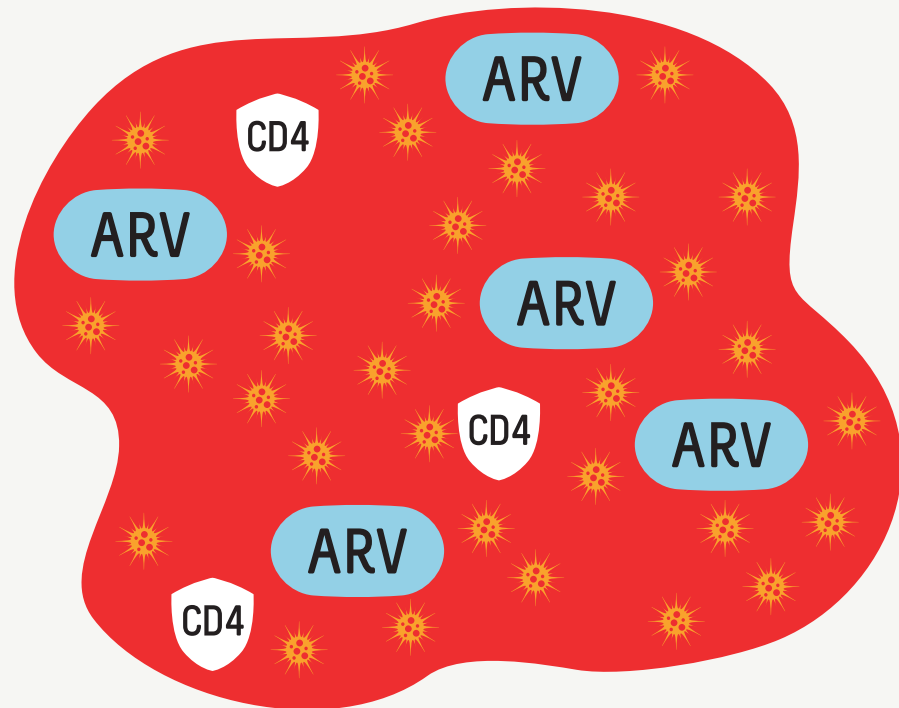
# การดื้อยาต้านไวรัสเอชไอวีคืออะไร

- การดื้อยาเกิดขึ้นเมื่อเรากินยาต้านไวรัส แต่ยาไม่สามารถควบคุมไวรัสเอชไอวีในร่างกายได้  
กรณีเช่นนี้อาจเกิดขึ้นเมื่อเรากินยาต้านไวรัสไม่ตรงเวลา
- หากกินยาต้านไวรัสอย่างต่อเนื่องสม่ำเสมอเกิน 6 เดือน แต่ปริมาณไวรัสเอชไอวีในเลือด  
มีมากกว่า **1,000 ตัว/มิลลิลิตร** จะถือว่าเป็น **การรักษาล้มเหลว** และอาจมีภาวะดื้อยาเกิดขึ้น
- แพทย์สามารถทราบได้ว่าการดื้อยาหรือไม่ จากการตรวจเลือด
- สามารถสอบถามแพทย์ได้ว่าเรามีการดื้อยาหรือไม่ และการดื้อยานั้นมีผลกระทบต่อการรักษา  
ในปัจจุบันอย่างไรบ้าง

# การดื้อยาต้านไวรัสเอชไอวีคืออะไร



ควบคุมไวรัสได้ (Viral suppression)



ดื้อยา (Drug resistance)

# ผลข้างเคียงของยาต้านไวรัสเอชไอวี

- ยาต้านไวรัสแต่ละชนิดมี**ผลข้างเคียง**ที่แตกต่างกันไป โดยแพทย์จะคอยตรวจสอบผลข้างเคียงเวลามาพบแพทย์แต่ละครั้ง
- ผลข้างเคียงของยาต้านไวรัสอาจมีเพียงเล็กน้อยถึงรุนแรงมาก
  - **ผลข้างเคียงเล็กน้อย** เช่น คลื่นไส้ อาเจียน เวียนศีรษะ อ่อนเพลีย และผื่นคัน อาการเหล่านี้มักหายไปภายใน 1-2 เดือน
  - **ผลข้างเคียงรุนแรง** เช่น ปัญหาที่ตับและไต ผู้ป่วยที่มีผลข้างเคียงรุนแรงจะต้องเปลี่ยนสูตรยาต้านไวรัส
- กรุณาแจ้งให้แพทย์ทราบ หากเราใช้ยาอื่นๆ นอกเหนือจากยาต้านไวรัส เนื่องจากยาอาจทำปฏิกิริยาต่อกันและทำให้เกิดผลข้างเคียงได้

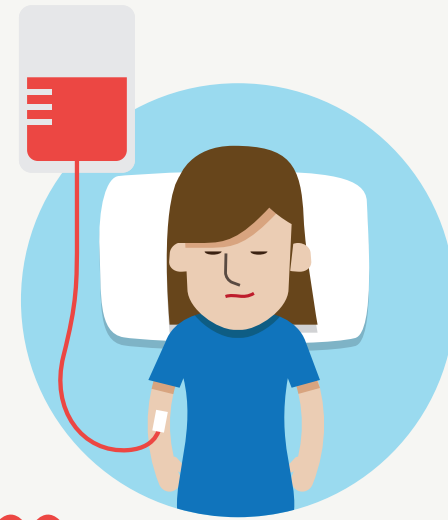
# ผลข้างเคียงของยาต้านไวรัสเอชไอวี



# เอชไอวีติดต่อกันได้อย่างไร

- เชื้อเอชไอวีอยู่ใน**เลือด**และ**ของเหลวบางชนิด**ในร่างกายของเรา เช่น น้ำเมือกในช่องคลอดของเพศหญิงและน้ำอสุจิของเพศชาย
- เชื้อเอชไอวีจะติดจากคนหนึ่งสู่คนอื่น ๆ ผ่านกิจกรรมบางอย่าง โดยส่วนใหญ่จะติดต่อ**ผ่านการมีเพศสัมพันธ์ที่ไม่ป้องกัน การใช้เข็มฉีดยาหรือกระบอกฉีดยาร่วมกัน การได้รับเลือดหรือส่วนประกอบของเลือดที่ไม่ได้ผ่านการตรวจสอบว่าปลอดเชื้อ** นอกจากนี้ แม้ที่มีเชื้อเอชไอวีสามารถส่งต่อเชื้อไปสู่ลูก**ในขณะตั้งครรภ์ ระหว่างคลอด และขณะให้นมบุตรได้**
- การมีเพศสัมพันธ์สามารถส่งต่อเชื้อเอชไอวีได้ โดย**เพศสัมพันธ์ทางทวารหนัก**มีความเสี่ยงสูงในการติดเชื้อเอชไอวีมากกว่า**ทางช่องคลอด** และเพศสัมพันธ์ทางช่องคลอดมีความเสี่ยงสูงในการติดเชื้อเอชไอวีมากกว่า**ทางปาก**
- ปริมาณเชื้อเอชไอวีในน้ำลายมีปริมาณน้อยมาก และแทบจะไม่มีไวรัสเอชไอวีในเหงื่อ น้ำตา และปัสสาวะ ดังนั้นความเสี่ยงในการส่งต่อเชื้อเอชไอวีผ่านของเหลวเหล่านี้จึงมีน้อยมาก ๆ

# เอชไอวีติดต่อกันได้อย่างไร

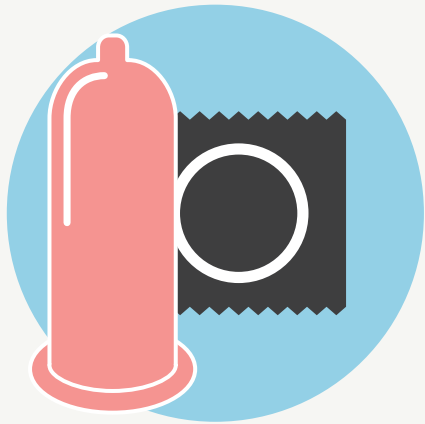


# จะป้องกันการติดเชื้อเอชไอวีอย่างไร

- สำหรับผู้ที่อยู่ร่วมกับเชื้อเอชไอวี **การใช้ยาต้านไวรัสเป็นประจำและสม่ำเสมอ** และรักษาปริมาณไวรัสในเลือดให้ต่ำกว่า 50 ตัวต่อมิลลิลิตร **จะช่วยลดโอกาสของการส่งต่อเชื้อเอชไอวีไปสู่ผู้อื่นได้**
- **วิธีการป้องกันการติดเชื้อเอชไอวี**ที่มีประสิทธิภาพมากที่สุดคือการใช้ถุงยางอนามัยอย่างถูกต้องเมื่อมีเพศสัมพันธ์
  - **ควรพูดคุยเกี่ยวกับการใช้ถุงยางอนามัยกับคู่นอน**ก่อนมีเพศสัมพันธ์
  - บางคนกังวลว่าคู่นอนของตนอาจคิดว่าตนเองนั้นมีเชื้อเอชไอวีหรือโรคติดต่อทางเพศสัมพันธ์อื่นๆ หากร้องขอให้คู่นอนใช้ถุงยางอนามัย ในกรณีเช่นนี้ ผู้ป่วยอาจพูดกับคู่นอนว่า *“ฉันเชื่อในตัวคุณนะและฉันต้องการใช้ถุงยางอนามัยเพื่อป้องกันการ [ตั้งครรภ์และ] ติดเชื้อ”*
- ผู้ใช้ยาเสพติดชนิดฉีดเข้าเส้น **ไม่ควรใช้เข็ม กระจกฉีดยา และ อุปกรณ์การเสฟอื่นๆ** ร่วมกับผู้อื่น
- การให้ยาต้านไวรัสแก่ผู้ที่ยังไม่ติดเชื้อเอชไอวีก่อนการสัมผัสเชื้อ **(PrEP)** เป็นอีกวิธีที่คนที่ไม่มีเชื้อเอชไอวีสามารถป้องกันการติดเชื้อได้



# จะป้องกันการใช้เข็มฉีดยาเอชไอวีได้อย่างไร



# หญิงตั้งครรภ์สามารถป้องกันการส่งต่อเชื้อ จากแม่ไปสู่ลูกได้อย่างไร

- เด็กสามารถติดเชื้อเอชไอวี ระหว่างการตั้งครรภ์ ระหว่างคลอด หรือหลังคลอดได้
- ความเสี่ยงของการถ่ายทอดเชื้อไปสู่เด็กอาจลดลงเหลือน้อยกว่า 5% หากใช้การป้องกันแบบผสมผสานดังนี้:
  - กินยาต้านไวรัสระหว่างตั้งครรภ์
  - ฝากครรภ์และพบแพทย์สม่ำเสมอตลอดระยะเวลาการตั้งครรภ์
  - ให้ทารกหลังคลอดกินยาต้านไวรัส
  - งดให้นมแม่กับการก หากมีทางเลือกอื่นในการให้นมบุตรที่ปลอดภัยกว่า
- หากต้องการทราบเพิ่มเติมเกี่ยวกับการป้องกันการติดเชื้อเอชไอวีระหว่างตั้งครรภ์ สามารถปรึกษาบุคลากรทางการแพทย์ที่คลินิกได้

# หญิงตั้งครรภ์สามารถป้องกันการส่งต่อเชื้อ จากแม่ไปสู่ลูกได้อย่างไร



# ทำอย่างไรให้การย้ายไปรับการรักษาที่คลินิกผู้ใหญ่ ประสบความสำเร็จ ลุ่่วงไปด้วยดี

- การเปลี่ยนผู้ให้บริการสุขภาพสำหรับเด็กไปเป็นผู้ใหญ่ เป็นกระบวนการที่รวมไปถึงการเปลี่ยนแพทย์เจ้าของไข้ สถานที่ที่เราเคยรับการดูแลรักษา และการเรียนรู้ที่จะรับมือต่อสุขภาพของตัวเองมากขึ้น
- ก่อนที่จะย้ายไปคลินิกผู้ใหญ่ หากมีข้อกังวลใจหรือคำถามใดๆ สามารถซักถามกับเจ้าหน้าที่ที่คลินิกเด็กได้
- โปรดระลึกว่า มีคนอื่นๆ อีกหลายคนที่กำลังเตรียมตัวย้ายไปคลินิกผู้ใหญ่และมีอีกหลายคนที่ได้ย้ายไปแล้ว เราสามารถสอบถามกับเจ้าหน้าที่ที่คลินิกเด็กได้ ถ้าอยากจะพูดคุยหรือฟังคำแนะนำจากคนเหล่านั้น
- หลังจากที่ย้ายไปที่คลินิกผู้ใหญ่แล้ว เราอาจจะต้องใช้เวลาสักระยะเพื่อเรียนรู้ที่จะจัดการกับสุขภาพของตัวเองหลังย้าย ในขณะที่กำลังปรับตัวให้เข้ากับสถานการณ์ใหม่ๆ เราสามารถขอคำแนะนำการสนับสนุน จากเจ้าหน้าที่ที่คลินิกผู้ใหญ่ หรือจากคนในครอบครัว หรือ เพื่อนได้
- หากมีปัญหาในการสื่อสารกับคลินิกผู้ใหญ่ เราสามารถติดต่อขอความช่วยเหลือจากคลินิกเด็กได้

# ทำอย่างไรให้การย้ายไปรับการรักษาที่คลินิกผู้ใหญ่ ประสบความสำเร็จ ลุ่่วงไปด้วยดี



## Acknowledgements

**Text:** Phiangjai Boonsuk, Chidchon Chansilpa, Jeremy Ross,  
Chutima Saisaengjan, Annette Sohn

**Artwork and graphic design:** Anuphap Creation Co., Ltd.  
TREAT Asia-Therapeutics Research, Education and AIDS Training in Asia

**Email:** info@treatasia.org **Tel:** +66(0)26637561

**Printed on:** January 2018

